

ИНСТРУКЦИЯ ПО УСТАНОВКЕ

ПРОДУКТ: **Силовой задний бампер**

МАРКА: **TANK 300 (2023-)**

АРТИКУЛ: **D.4801.1**



ОСТОРОЖНО!

Чтобы уменьшить риск серьезных травм или повреждения имущества: До начала установки и использования данного продукта, прочитайте всю инструкцию, особое внимание обратите на условия безопасного использования и рекомендации по установке! При установке или обслуживании данного изделия, необходимо использовать защитные очки. Проверяйте целостность конструкции и момент затяжки крепежа через каждые 1000км пробега. Не используйте данный продукт если имеются повреждения конструкции либо крепежа!

ВНИМАНИЕ!

Задний бампер является дополнительной защитой, но он не может гарантированно защитить от всех возможных повреждений при столкновениях. При движении будьте осторожны к предметам и местности, которые могут повредить уязвимые части транспортного средства.

ЗАДНИЙ СИЛОВОЙ БАМПЕР

Артикул: D.4801.1

Для автомобиля: TANK 300 (2023-)

Материал: Сталь



УВЕДОМЛЕНИЕ О БЕЗОПАСНОСТИ

- * Задний бампер предназначен для эксплуатации в условиях предусмотренных производителем автомобиля.
- * Не допускается эксплуатация поврежденного заднего бампера или его компонентов. О случае повреждения заднего бампера или его компонентов необходимо сообщить ближайшему дилеру.
- * Не допускается эксплуатация заднего бампера с ослабленным крепежом
- * Необходимо периодически проверять целостность конструкции и крепежа, затяжку крепежа.

РЕКОМЕНДАЦИИ ПО УСТАНОВКЕ

- * Установка заднего бампера должна осуществляться строго в соответствии с данной инструкцией в специализированных сервисных центрах.
- * При установке необходимо использовать средства индивидуальной защиты.
- * Не устанавливайте этот задний бампер на модели автомобилей кроме предусмотренных данной инструкцией.



НЕОБХОДИМЫЕ ИНСТРУМЕНТЫ



* Набор торцевых головок



* Набор гаечных ключей



* Отвертки с крестообразным шлицем



* Трещоточный ключ



* Динамометрический ключ

МОМЕНТ ЗАТЯЖКИ

* M6 - 9 Н·м;

* M10 - 30 Н·м;

* M14 - 139 Н·м,

* M8 - 24 Н·м;

* M12 - 77 Н·м;

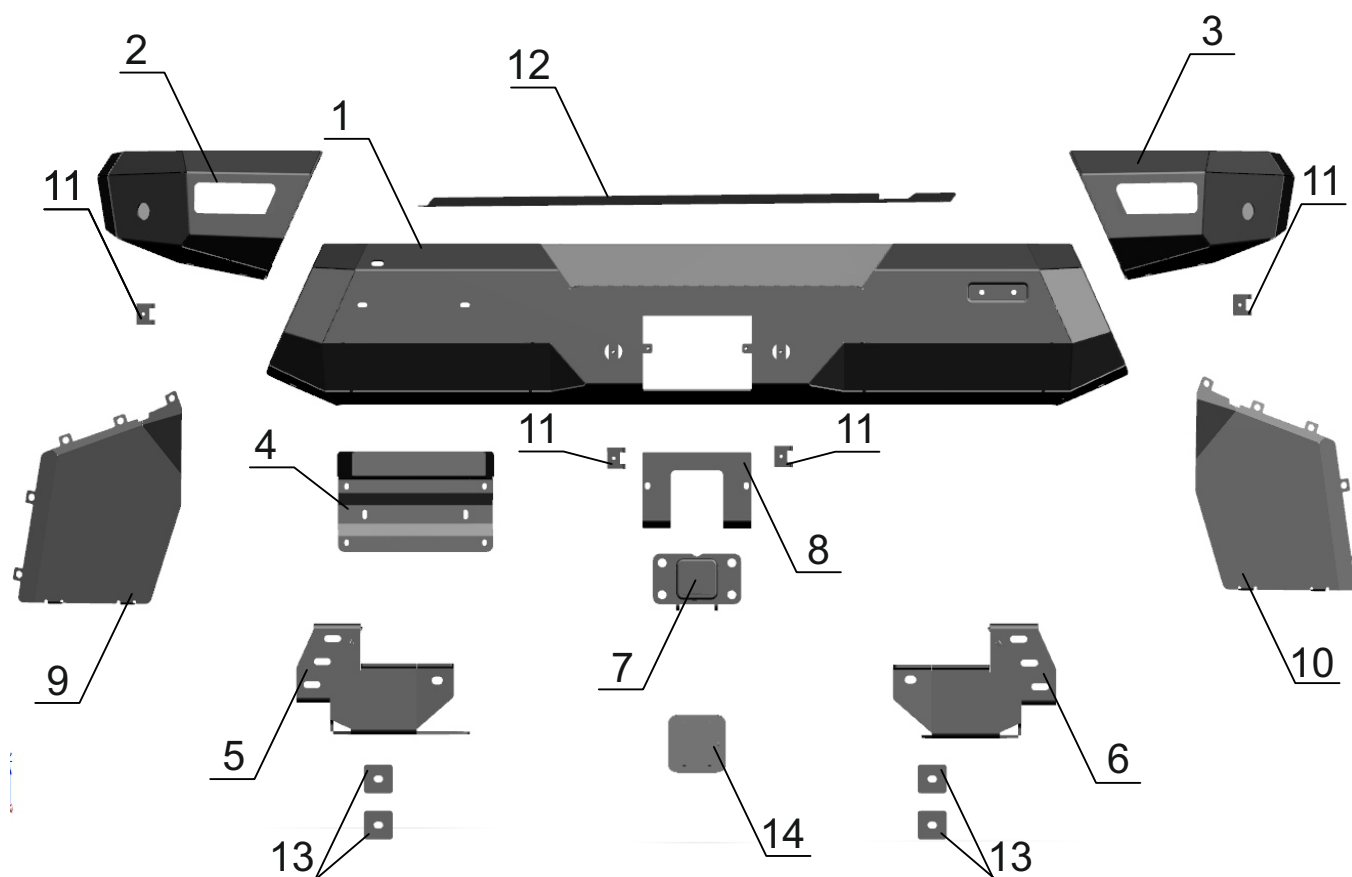
ГАРАНТИЯ:

Гарантийный срок эксплуатации - 36 месяцев.

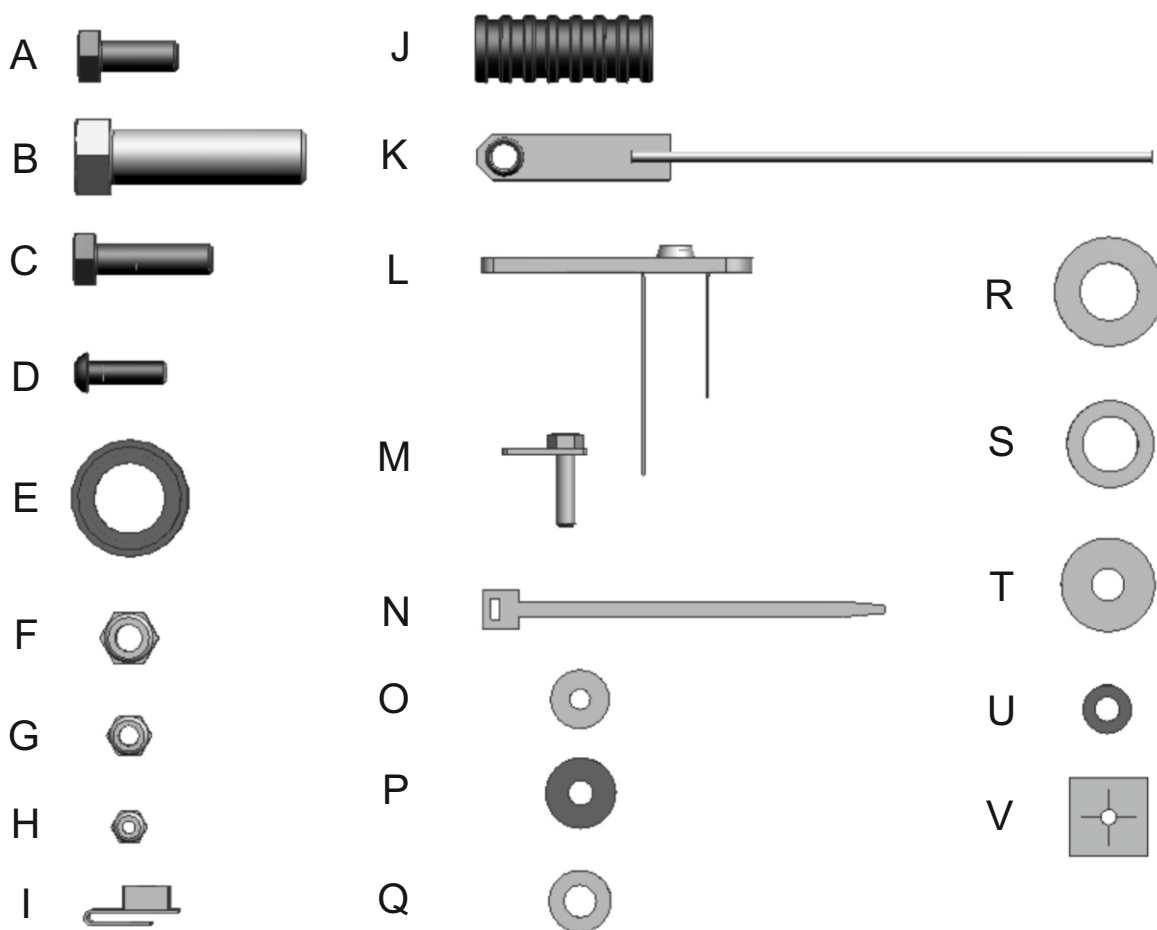
ОХРАНА ОКРУЖАЮЩЕЙ СРЕДЫ:

Утилизируйте упаковку правильно. Рекомендуется сдавать её на переработку. Не забывайте об охране окружающей среды.





1. Центральная часть.....	1 шт.
2. Боковина левая.....	1 шт.
3. Боковина правая.....	1 шт.
4. Рамка номера.....	1 шт.
5. Кронштейн левый.....	1 шт.
6. Кронштейн правый.....	1 шт.
7. Кронштейн ТСУ.....	1 шт.
8. Заглушка.....	1 шт.
9. Фартук левый.....	1 шт.
10. Фартук правый.....	1 шт.
11. Прижим парктроника.....	4 шт.
12. Пластина кузова.....	1 шт.
13. Проставка.....	4 шт.
14. Заглушка фаркопа.....	1 шт.



A. Болт M8x20.....	8 шт.
B. Болт M14x1,5x50.....	4 шт.
C. Болт M8x30.....	2 шт.
D. Винт M6x20.....	31 шт.
E. Втулка парктроника.....	4 шт.
F. Гайка M8.....	8 шт.
G. Гайка M6.....	9 шт.
H. Гайка M5.....	6 шт.
I. Гайка M6 квадратная.....	14 шт.
J. Гофра.....	1 шт.
K. Закладная M8 с проволокой.....	1 шт.
L. Закладная M8 с усиками.....	1 шт.
M. Закладная M5.....	6 шт.
N. Стяжка.....	10 шт.
O. Шайба 5.....	6 шт.
P. Шайба 6 увеличенная.....	4 шт.
Q. Шайба 8.....	16 шт.
R. Шайба 14.....	4 шт.
S. Шайба 14 гровер.....	4 шт.
T. Шайба 8 увеличенная.....	2 шт.
U. Шайба 6.....	30 шт.
V. Шайба 5 фиксирующая.....	6 шт.

ПРАВАЯ СТОРОНА



ЛЕВАЯ СТОРОНА



Рис. 1

1. Отключить «-» клемму аккумулятора.



Рис. 2

2. Извлечь пистоны крепления нижнего фартука.



Рис. 3

3. Снять фартуки.

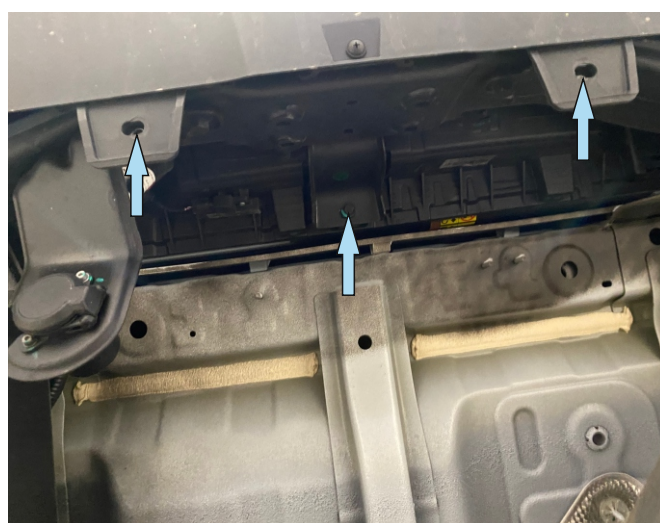


Рис. 4

4. Открутить болты крепления нижней части бампера и в районе подножки.



Рис. 5

5. Отогнуть подкрылки. Выкрутить болты крепления бампера к боковым кронштейнам.

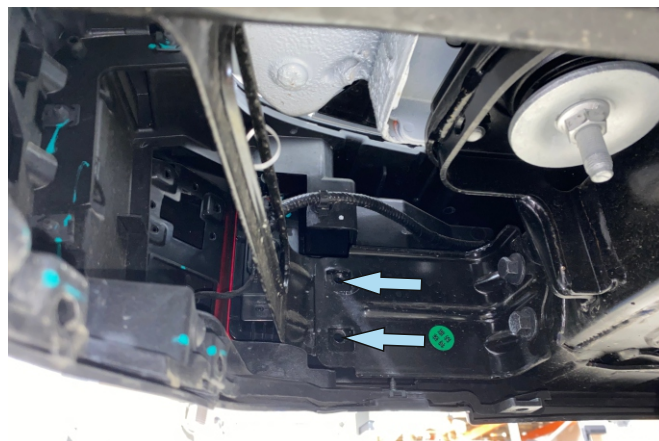


Рис. 6

6. Выкрутить болты крепления бампера к внутренним кронштейнам.



Рис. 7

7. Аккуратно снять бампера, потянув его на себя. Отсоединить разъем проводки.



Рис. 8

8. Демонтировать боковые кронштейны крепления бампера.



Рис. 9

9. Демонтировать центральные кронштейны крепления бампера.



Рис. 10

10. Отсоединить парковочные сенсоры и вынуть из бампера. Снять с бампера антенну иммобилайзера.

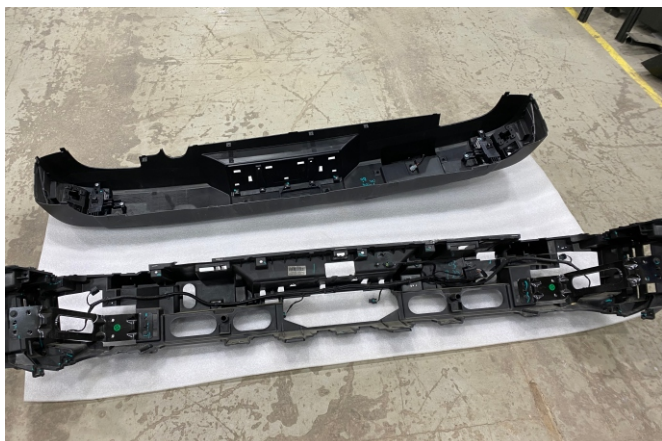


Рис. 11

11. Извлечь внутреннюю часть штатного бампера.

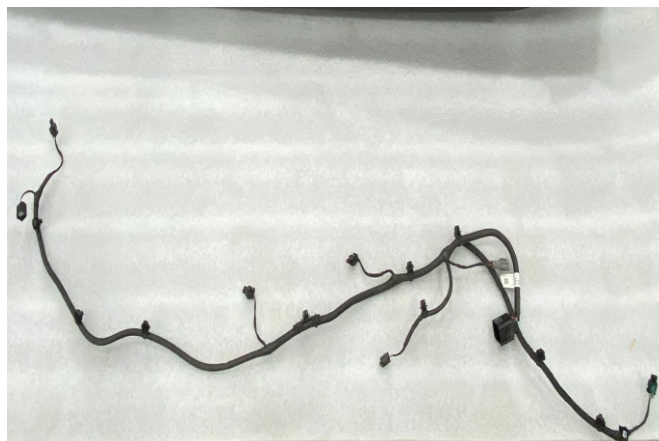


Рис. 12

12. Отсоединить жгут проводов от внутренней части штатного бампера.



Рис. 13

13. Демонтировать противотуманные фонари из штатного бампера.



Рис. 14

14. Демонтировать подсветку номера из штатного бампера



Рис. 15

15. Установить боковины бампера (поз.2,3) на центральную часть (поз.1), используя болты M8x20, гайки M8 и шайбы 8 (поз.А, F, Q).

*Затянуть резьбовые соединения.

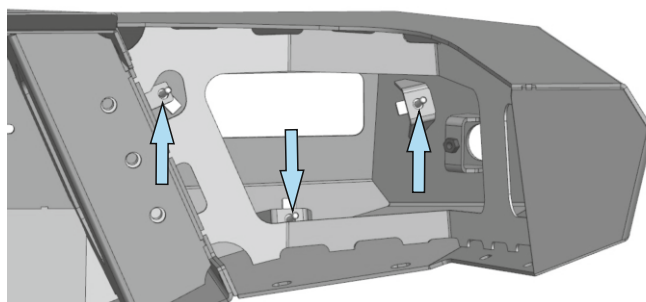


Рис. 16

16. Установить закладные M5 (поз.М) в боковины бампера, зафиксировав их шайбами 5 фиксирующими (поз.V).

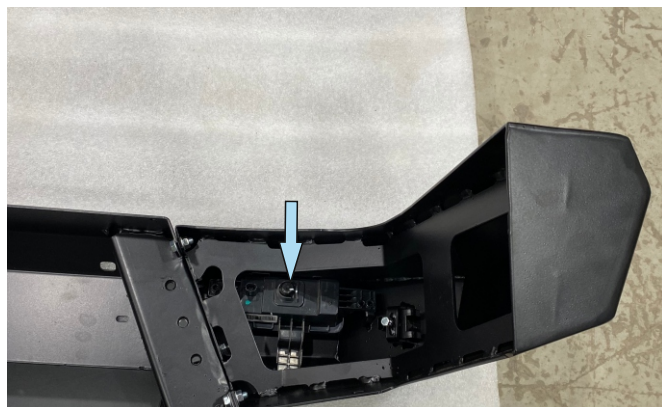


Рис. 17

17. Установить противотуманные фонари в боковину бампера, зафиксировав их к установленным закладным (поз.М) гайками М5 и шайбами 5 (поз.Н, О).

*Затянуть резьбовые соединения.

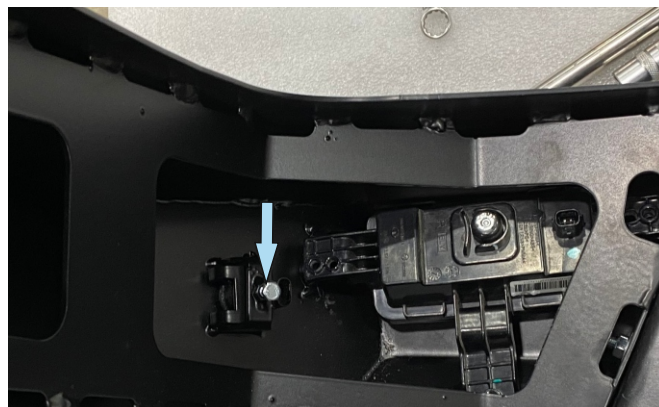


Рис. 18

18. Установить парковочные сенсоры в бампер, используя втулки парктроников, прижимы и винты М6х20 (поз. Е, 11, D).

*Затянуть резьбовые соединения.



Рис. 19

19. Установить подсветку номера на номерную рамку (поз. 4), используя винты М6х20 (поз. D).

*Затянуть резьбовые соединения.

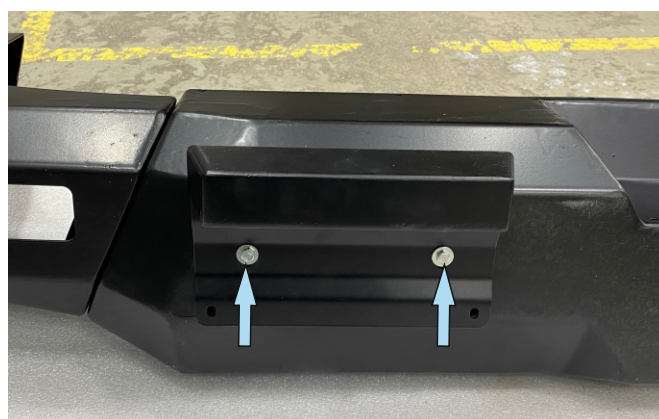


Рис. 20

20. Установить рамку номера (поз.4) на бампер, используя винты М6х20, гайки М6 и шайбы 6 (поз. D, G, P). Надеть гофру (поз. J) на провод.

*Затянуть резьбовые соединения.

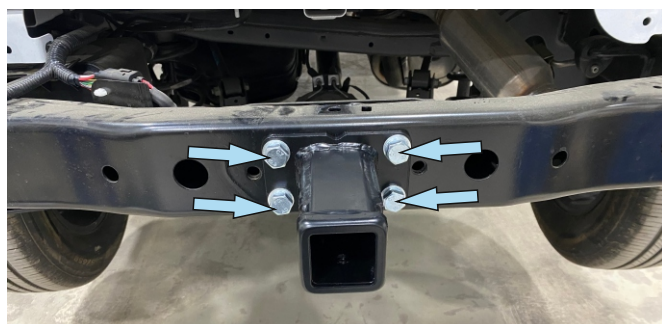


Рис. 21

21. Установить кронштейн ТСУ (поз.7) на раму автомобиля, используя болты М14х1,5х50, шайбы 14 и шайбы 14 гровер (поз.В, R, S).

*Затянуть резьбовые соединения.



Рис. 22

22. С правой стороны установить в отверстие в раме закладную М8 с усиками (поз. L), разогнуть усики.



Рис. 23

23. Установить кронштейны (поз.5, 6) на раму автомобиля. Закрепить штатными болтами. С левой стороны завести закладную М8 с проволокой (поз. К) в отверстие в раме автомобиля. Совместить резьбовую часть закладной с отверстием в нижней части кронштейна.



Рис. 24

24. Закрепить нижнюю часть кронштейнов к закладной М8 с помощью болта М8х30 с шайбой 8 (поз. С, Т). Между рамой и кронштейном установить по две проставки (поз. 13).

*Затянуть резьбовые соединения.



Рис. 25

25. Установить пластину кузову (поз. 12) на бампер, используя винты М6х20, гайки М6 и шайбы 6 (поз. D, G, U).

*Затянуть резьбовые соединения.

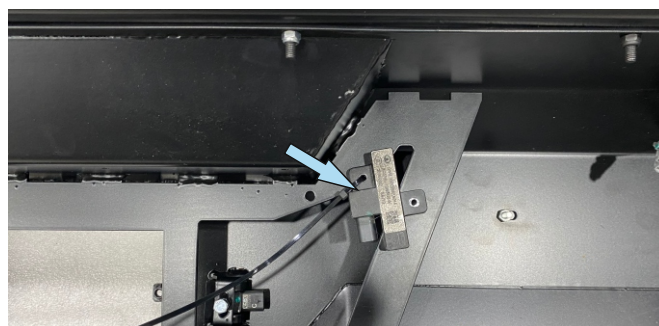


Рис. 26

26. Установить антенну иммобилайзера на бампер. Закрепить стяжками (поз. N).

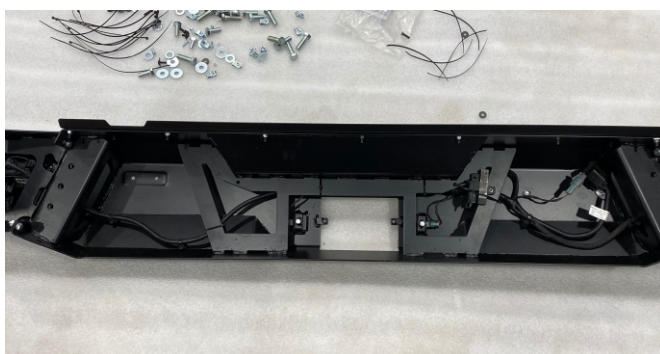


Рис. 27

27. Проложить проводку внутри бампера, зафиксировать стяжками (поз. N) к бамперу. Подключить разъемы к противотуманным фонарям, к парковочным сенсорам и к антенне иммобилайзера.



Рис. 28

28. Установить бампер на кронштейны. Подключить разъем проводки.

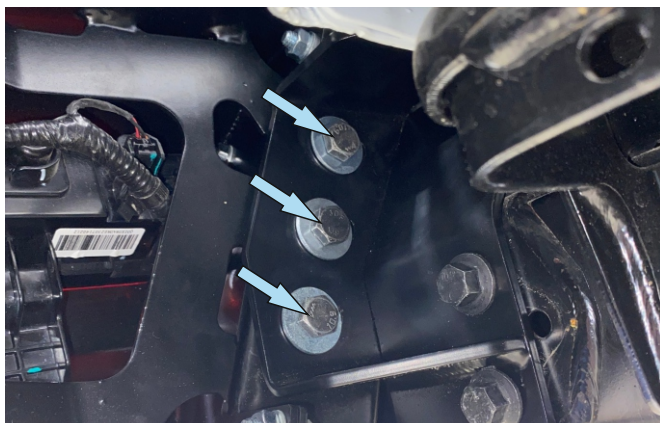


Рис. 29

29. Закрепить бампер к кронштейнам, используя болты M10x30 и шайбы 10.



Рис. 30

30. Установить заглушку фаркопа (поз. 8), используя винты M6x20 и шайбы 6 (поз. D, U).



Рис. 31

31. Отрегулировать положение бампера.
*Затянуть резьбовые соединения.



Рис. 32

32. Надеть гайки М6 квадратные (поз. I) на фартуки (поз. 9, 10).



Рис. 33

33. Временно установить фартуки на бампер, используя винты M6x20 и шайбы 6 (поз. D, U).

*Затянуть резьбовые соединения.



Рис. 34

34. Разметить на штатном подкрылке линию реза и точки крепления фартука к подкрылкам.



Рис. 35

35. Снять фартуки. Обрезать штатный подкрылок по линии. Просверлить в штатном подкрылке отверстия диаметром 8мм.



Рис. 36

36. Установить фартуки на бампер, используя винты М6х20 и шайбы 6 (поз. D, U).

*Затянуть резьбовые соединения.



Рис. 37

37. Подключить «-» клемму аккумулятора.

Перед эксплуатацией автомобиля с задним силовым бампером D.4801.1

- убедитесь, что все резьбовые соединения затянуты;
- обеспечена целостность конструкции и ее элементов.

